

**ADAPTAČNÍ STRATEGIE
NA ZMĚNU KLIMATU
PRO MĚSTO POLIČKA**

**IMPLEMENTAČNÍ ČÁST A
AKČNÍ PLÁN**



STÁTNÍ FOND
ŽIVOTNÍHO PROSTŘEDÍ
ČESKÉ REPUBLIKY

Společně pro zelenou Evropu
Tento projekt byl podpořen grantem
z Norských fondů.



ADAPTAČNÍ STRATEGIE NA ZMĚNU KLIMATU PRO MĚSTO POLIČKA

IMPLEMENTAČNÍ ČÁST A AKČNÍ PLÁN

LISTOPAD 2022

OBJEDNATEL:

MĚSTO POLIČKA



HLAVNÍ ZPRACOVATEL:

EKOTOXA S.R.O.



ŘEŠITELSKÝ TÝM

EKOTOXA s.r.o. - odpovědný řešitel projektu

Ing. Čestmír Kantor
Mgr. Zdeněk Frélich
Bc. Jan Ausfíř
Ing. Štěpán Vizina
Ing. František Jurečka, Ph.D.
Mgr. Jiří Jedlička
Mgr. Klára Pavková
Mgr. Přemysl Pavka
Ing. Igor Kyselka
Ing. arch. Antonín Hladík
Ing. Jiří Vysoudil

Město Polička – odborní garanti objednatele

Mgr. Aleš Mlynář
Mgr. Jan Matouš
Ing. Milan Beneš
Ing. Radek Klein
RNDr. Jiří Coufal

OBSAH

1	Akční plán	5
1.1	Úvod k Akčnímu plánu	5
1.2	Vazba na Adaptační strategii.....	6
1.3	Akční plán – metodický přístup.....	7
1.4	Časový, finanční a organizační rámec	8
1.5	Akční plán – přehled opatření a aktivit	9
1.5.1	Adaptační opatření.....	9
1.5.2	Projekty s adaptačním potenciálem	12
1.5.3	Mitigační opatření (snižující emise CO ₂).....	11
1.5.4	Systémová opatření.....	13
2	Návrh implementace a monitoringu	14
2.1	Zpráva o uplatňování Adaptační strategie	14
2.2	Návrh monitorovacích indikátorů	15
2.3	Další opatření pro implementaci adaptační strategie.....	16
2.3.1	Návrh významných krajinných prvků doporučených k registraci	16
2.4	Návrh úprav územního plánu.....	20
2.5	Finanční nástroje vhodné pro realizaci adaptačních a mitigačních opatření	21

1 AKČNÍ PLÁN

1.1 ÚVOD K AKČNÍMU PLÁNU

Akční plán navazuje na Adaptační strategii města Polička na změnu klimatu, zejména na její Návrhovou část, se kterou je propojen. Projekty uvedené v akčním plánu vycházejí ze Zásobníku projektů, který byl průběžně s Návrhovou částí připravován. Cílem Akčního plánu je určit konkrétní kroky, projekty a aktivity, které povedou k naplnění vize, cílů a opatření této strategie. Akční plán pracuje s krátkodobým harmonogramem aktivit do roku 2026, respektive je navržen pro období 2023 - 2026.

V Akčním plánu jsou uvedeny tyto druhy projektů a aktivit (dále převážně uváděných jako „opatření“ – jejich charakteristika je popsána dále):

- a) Adaptační opatření
- b) Projekty s adaptačním potenciálem
- c) Mitigační opatření
- d) Systémová opatření

Akční plán slouží primárně pro účely města, proto jsou do něj zařazena především ta opatření, na kterých se město přímo podílí. Na území města mohou v této oblasti působit i jiné subjekty (např. Povodí Labe, Pardubický kraj), opatření v jejich gesci zde však (až na výjimky) uváděna nebyla.

Akční plán i Zásobník projektů jsou dynamickými dokumenty. Akční plán je nastaven jako přehled projektů realizovatelných v daném období, na jejichž přípravu a realizaci je doporučeno zaměřit pozornost. Současně se však nepředpokládá, že budou realizovány všechny zde uvedené projekty. Toto platí i naopak – za vhodných podmínek (např. dostupnost vhodného dotačního titulu, vyřešení majetkoprávních vztahů aj.) lze realizovat také projekt/y, který je uveden v Zásobníku projektů a nebyl zařazen do Akčního plánu. V Zásobníku je proto uvedena také informace k zařazení do Akčního plánu, a to „2 - potenciálně možné“ (např. při dohodě s vlastníky nebo zemědělci).

1.2 VAZBA NA ADAPTAČNÍ STRATEGII

Základní struktura priorit a opatření Adaptační strategie, ze které Akční plán vychází, je uvedena zde.

Priority:

- 1) **ADAPTOVANÁ A STABILNÍ KRAJINA** – retence vody v krajině a prevence před suchem, erozí a povodněmi, stabilní a atraktivní krajina
- 2) **UDRŽITELNÉ NAKLÁDÁNÍ S VODOU** – podpora vsaku, retence a využití dešťových vod, kvalita vody
- 3) **ADAPTACE NA ZVYŠUJÍCÍ SE TEPLoty** – vhodné podmínky pro příjemný život ve městě i v době vysokých teplot, péče o městskou zeleň a veřejná prostranství
- 4) **OCHRANA KLIMATU – SNIŽOVÁNÍ EMISÍ CO₂** – snižování vypouštěného množství emisí skleníkových plynů z vytápění a dopravy
- 5) **SYSTÉMOVÁ OPATŘENÍ** – průřezová opatření pro podporu adaptací

Každá priorita je rozpracována do souboru adaptačních opatření, které jsou uvedeny zde a v Návrhové části jsou rozepsány.

Tabulka 1: Struktura priorit a adaptačních opatření

Priority	Adaptační opatření
1) ADAPTOVANÁ A STABILNÍ KRAJINA	1.1 Retence vody v krajině a ochrana před povodněmi a erozí 1.2 Ekologicky hodnotná a funkční krajina
2) UDRŽITELNÉ NAKLÁDÁNÍ S VODOU	2.1 Efektivní nakládání s dešťovou vodou
3) ADAPTACE NA ZVYŠUJÍCÍ SE TEPLoty	3.1 Adaptační opatření na budovách 3.2 Atraktivní veřejná prostranství a zeleň
4) OCHRANA KLIMATU – SNIŽOVÁNÍ EMISÍ CO₂	4.1 Snižování emisí CO ₂ v oblastech energetiky a dopravy
5) SYSTÉMOVÁ OPATŘENÍ	5.1 Systémová opatření pro podporu adaptací ve městě

1.3 AKČNÍ PLÁN – METODICKÝ PŘÍSTUP

V rámci celého průběhu přípravy Adaptační strategie byly vyhledávány i potenciální projekty, které budou naplňovat cíle uvedené v Adaptační strategii. Tyto projekty byly shromažďovány v tzv. zásobníku projektů, tj. tabulce ve formátu xls, která umožňuje průběžné doplňování, třídění apod. Podklady pro projekty v Zásobníku projektů byly následující:

- 1) Podněty zjištěné v rámci Analytické části
- 2) Podněty získané při individuálních rozhovorů se zástupci hlavních stakeholderů
- 3) Podněty obyvatel města uvedené v Pocitové mapy horka
- 4) Podněty získané v rámci dotazníkového šetření u organizací města
- 5) Vlastní zkušenost zpracovatele Adaptační strategie
- 6) Terénní průzkumy
- 7) Podněty vyplývající z jednání pracovní skupiny
- 8) Záměry města Polička uvedené v následujících rozvojových dokumentech:
 - a. Územní plán města
 - b. Strategický plán rozvoje města Poličky pro období let 2021 – 2027
 - c. Investiční plán - Přehled financování významných investičních akcí v jednotlivých letech
 - d. Koncepční dokumenty města – urbanistické a územní studie, studie protipovodňových opatření
- 9) Projekty připravované externími subjekty na území města Polička – např. povodí Moravy aj.

Tyto potenciální projekty a aktivity byly zpracovatelem Adaptační strategie prověřovány z hlediska jejich přípravy, realizovatelnosti, a především s ohledem na jejich příspěvek k naplňování cílů Adaptační strategie města.

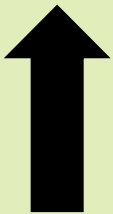

Na základě výše uvedených podkladů a projednání byl vytvořen seznam opatření, která byla roztríděna do následujících skupin:

- a) **Adaptační opatření** – konkrétní opatření s adaptačními účinky
- b) **Projekty s adaptačním potenciálem** – připravované projekty města, které mají potenciál pro zahrnutí adaptačních opatření
- c) **Mitigační opatření** – opatření směřující ke snížení emisí skleníkových plynů (např. z vytápění, dopravy)
- d) **Systémová opatření** – návrh dlouhodobějších změn, které mohou napomoci implementaci adaptační strategie

Cílem zpracovatelů AP bylo nalézt konkrétní opatření naplňující co nejvíce vizi a cíle Adaptační strategie, která budou realizována na území města Polička do roku 2026, případně alespoň ve větší podrobnosti rozpracovány. Z opatření musí být zřejmé, že jeho realizace naplňuje některou z priorit a opatření Adaptační strategie a že se zároveň jedná o rozvojový projekt (tj. nikoliv o stávající běžnou provozní činnost). Zohledňována byla také

připravenost těchto opatření a jejich realizovatelnost, za kterou lze považovat nejen fyzickou realizaci opatření, ale také např. administrativní přípravu (tj. zpracování projektové dokumentace apod.).

Při výběru opatření lze využít níže uvedenou logickou matici z hlediska prioritace projektů.

Přínos k Naplňování cílů Adaptační strategie 	+	2 Střední	1 Vysoká
	-	3 - doplňující	
		Opatření bez významu pro AS	2 Střední
	x	-	+
Realizovatelnost/ Uplatnitelnost opatření 			

Nejdůležitější jsou opatření s prioritou **Vysoká**. (v tabulkách hodnota 1), která mají největší přínos pro naplňování AS v kombinaci s jejich realizovatelností. Do plánu byla rovněž zařazena opatření s prioritou **Střední** (v tabulkách hodnota 2), která vizi a cíle Adaptační strategie také naplňují ve větší míře. V dílčích případech jsou zde zahrnuty také projekty/aktivity, které mají přínos pro cíle AS nižší, ale jsou snadněji realizovatelná – prioritou **Doplňující**(3).

Diskutováno bylo poměrně velké množství opatření a projektů. Ta, která Adaptační strategii naplňují jen málo a současně jsou v uvedeném období obtížně realizovatelná, nemají pro Akční plán význam a nejsou do něj proto zařazena (C).

(Pozn.: Zde je nutno doplnit, že tato prioritace je nastavena z pohledu samotné adaptační strategie, nehodnotí významnost projektu/aktivity z celkové perspektivy města Polička.)

1.4 ČASOVÝ, FINANČNÍ A ORGANIZAČNÍ RÁMEC

Jak je uvedeno výše, Akční plán pracuje s harmonogramem aktivit do roku 2026, respektive je navržen orientačně pro období 2023 - 2026. Toto časové období se týká jednak samotné realizace vybraných projektů, které lze v tomto období dokončit, tak přípravných kroků, jako je zpracování projektových dokumentací nebo jiných přípravných kroků, které realizaci dlouhodobějších projektů předcházejí. V Akčním plánu záměrně není uveden konkrétní rok realizace daného projektu nebo aktivity, neboť Akční plán k adaptační strategii je chápán jako podklad pro přípravu investičního plánu města v jednotlivých letech. Obdobně platí u údajů týkajících se financování projektů, kdy konkrétnější odhad finančních nákladů bude řešen až při přípravě investic na daný rok/období. Organizační rámec je dán v Návrhové části Adaptační strategie, kdy u jednotlivých opatření jsou uváděni gestoři a nositelé projektů.

1.5 AKČNÍ PLÁN – PŘEHLED OPATŘENÍ A AKTIVIT

Níže jsou uvedeny konkrétní opatření a aktivity Akčního plánu pro nadcházející období v členění do skupin dle typů projektů. U jednotlivých projektů je předpokládána v daném období do roku 2026 buď jejich realizace nebo alespoň příprava projektové dokumentace.

1.5.1 ADAPTAČNÍ OPATŘENÍ

Tato skupina obsahuje konkrétní opatření s adaptačními účinky. Projekty jsou členěny dle Adaptační strategie, pořadí tedy neurčuje významnost jednotlivých projektů.

Tabulka 2: Adaptační opatření do roku 2026

Projekt/Záměr	Kód v mapě	Opatření dle AS (převažující)	Stručná charakteristika včetně AO	Priorita
Revitalizace pramenné části Šibeničního potoka a odvodňovacích kanálů (přehrážky) v lokalitě Kopaniny v Liboháji	REV07, MOKz07	1.1 Retence vody v krajině a ochrana před povodněmi a erozí	Přehrážky, tůně a rozvolnění koryta Šibeničního potoka v lesním komplexu Liboháj z důvodu zvýšení retenční schopnosti území	1 - vysoká
Revitalizace Jánského potoka a jeho nivy nad odběrným objektem sjezdovky v ř. km 0,863–1,359	REV05	1.1 Retence vody v krajině a ochrana před povodněmi a erozí	Snížení kapacity koryta toku, jeho rozvolnění, realizace tůní	1 - vysoká
Revitalizace Synského rybníka	REV04	1.1 Retence vody v krajině a ochrana před povodněmi a erozí	Revitalizace Synského rybníka, podpora biodiverzity, zlepšení protipovodňové ochrany, extenzivní chov ryb, zajištění čistoty vody a odbahnění	1 - vysoká
Doplnění zeleně podél cyklostezek	ALEJ09-ALEJ13	1.2 Ekologicky hodnotná a funkční krajina	Stromy, keři nebo stanovištně vhodnou luční směsí lze doplnit např. pozemky podél cyklostezek č. 4019 Litomyšl – Bystré, z Horního předměstí směrem na Modřec (mezi poli), č. 4102 Polička – Chmelík, z Poličky směrem na Vysoký Les (úsek mezi poli je už mimo k.ú. Polička), č. 4104 Polička – Svojanov, hrad – od sil. 362 k rozcestí Pod Troubným rybníkem, č. 4109 Polička, Šibeniční vrch – Na Přehradě – u výstavby rodinných domů a pole poblíž přehrady, nově vzniklá cyklostezka k Masokombinátu – prostor mezi cyklostezkou a cestou a cyklostezkou a polem, cyklostezka Polička – Bořiny – úsek spojující č. 4101 a 4106, u koupaliště.	1 - vysoká
Podpora retence vody v lesích	x	1.2 Ekologicky hodnotná a funkční krajina	Stabilizace lesních cest, budování tůní, budování přehrážek v údolnicích - primárně v lesích v majetku města	2 - střední
Založení a rozšíření remízů v krajině	R01-R09	1.2 Ekologicky hodnotná a funkční krajina	Navrženo založení a rozšíření 9 remízů pro podporu lesních druhů, pro zpomalení povrchového odtoku, podporu infiltrace a zlepšení mikroklimatu	2 - střední
Vrty V-8 a V-9 v Poličce	Výkres - intravilán	2.1 Efektivní nakládání s dešťovou vodou	Nově vybudované vrty, které budou využívány k odběru pitné vody	1 - vysoká

Projekt/Záměr	Kód v mapě	Opatření dle AS (převažující)	Stručná charakteristika včetně AO	Priorita
Rekonstrukce kanalizace jednotlivých ulic a čistírna odpadních vod	x	2.1 Efektivní nakládání s dešťovou vodou	Rekonstrukce kanalizace a ČOV	1 - vysoká
Podzemní akumulční nádrž u hasičské zahrady	Výkres - intravilán	2.1 Efektivní nakládání s dešťovou vodou	Akumulační nádrž u hasičské zahrady - ul. Dukelská, Střítežská, Luční	1 - vysoká
Retenční objekty pro akumulaci dešťových vod N01-N31 (Příloha č. 1 AS)	Výkres HDV - N01-N31	2.1 Efektivní nakládání s dešťovou vodou	Retenční objekty pro akumulaci dešťových vod dle Přílohy č. 1 - Návrh opatření pro hospodaření se srážkovými vodami v místě jejich vzniku.	2 - střední
Doporučení pro doprovodná opatření DP01-DP25 (Příloha č. 1 AS – drobné terénní úpravy, podpora vsaku, dešťové zahrady, výměny povrchů ...)	Výkres HDV - DP01-DP025	2.1 Efektivní nakládání s dešťovou vodou	Doporučení pro doprovodná opatření dle Přílohy č. 1 - Návrh opatření pro hospodaření se srážkovými vodami v místě jejich vzniku.	2 - střední
Akumulační nádrže a využití vody na záhlavku u vybraných veřejných objektů	Výkres - intravilán	3.1 Adaptační opatření na budovách	Veřejné objekty doporučené pro realizaci akumulční nádrže s využitím vody na záhlavku okolní zeleně - vytipované objekty MŠ Luční, MŠ Čtyřlístek, ZŠ Na Lukách, ZŠ Masarykova, MŠ Palackého, Praktická a speciální ZŠ, Domov mládeže, Dětský domov, Fotbalový stadion	1 - vysoká
Akumulační nádrže - Zimní stadion a tenisové kurty	Výkres - intravilán	3.1 Adaptační opatření na budovách	Realizace akumulční nádrže na dešťovou vodu ze střechy zimního stadionu využitou pro postřik tenisových kurtů.	1 - vysoká
Zelená střecha – MŠ Luční, ZŠ Na Lukách, Praktická a speciální ZŠ	Výkres - intravilán	3.1 Adaptační opatření na budovách	Veřejné objekty potenciálně vhodné pro realizaci zelené střechy	2 - střední
Zelené stěny na vybraných objektech	Výkres - intravilán	3.1 Adaptační opatření na budovách	Pilotní projekty vertikální zeleně (zelené stěny) na vybraných objektech -např. na ul. Riegrova, kotelný ve správě TES, vnitroblok MÚ ...	3 - doplňující
Revitalizace náměstí B. Martinů v Poličce	Výkres - intravilán	3.2 Atraktivní veřejná prostranství a zeleň	Revitalizace náměstí B. Martinů. Obsahuje více adaptačních prvků - retenci a akumulaci vod, výsadbu zeleně, vodní prvky.	1 - vysoká
Pítka – nádraží, dětská hřiště, nemocnice, domov pro seniory	Výkres - intravilán	3.2 Atraktivní veřejná prostranství a zeleň	Doporučené lokality pro realizaci pítek.	1 - vysoká
Doplnění stromořadí podél vybraných komunikací v intravilánu	x	3.2 Atraktivní veřejná prostranství a zeleň	Část ulice Heydukova, komunikace propojující Tyršovu a Hegerovu, hlavní komunikace v části města Paseky, záhumní cesta jdoucí SV od sídliště Hegerova, cesta po západním okraji zástavby m.č. Střítež	2 - střední
Zvýšení kapacity parkoviště pod Tylovým domem v Poličce	Výkres HDV - Parkoviště - stromy	3.2 Atraktivní veřejná prostranství a zeleň	Zvýšení kapacity parkoviště včetně doplnění zeleně	2 - střední
Městské muzeum a galerie – zastínění atria	Výkres - intravilán	3.2 Atraktivní veřejná prostranství a zeleň	Zastínění části atria - např. sezónně nataženou plachtou	2 - střední
Parkovací plochy v ulici Na Bídě	x	3.2 Atraktivní veřejná prostranství a zeleň	Nové řešení parkovacích ploch, doplnění zeleně mezi parkovací místa	2 - střední
Mlžítka/rozprašovač - Palackého náměstí	Výkres - intravilán	3.2 Atraktivní veřejná prostranství a zeleň	Sezónní instalace rozprašovače (mlžítka) na Palackého náměstí pro zpříjemnění pobytu v	3 - doplňující

Projekt/Záměr	Kód v mapě	Opatření dle AS (převažující)	Stručná charakteristika včetně AO	Priorita
			době horka. Ochlazení a zvýšení atraktivity náměstí.	
Koupaliště - slunečníky	Výkres - intravilán	3.2 Atraktivní veřejná prostranství a zeleň	Doplnění slunečníků na koupališti - rozšíření zastíněných ploch	3 - doplňující
Zastínění dětských hřišť	Výkres - intravilán	3.2 Atraktivní veřejná prostranství a zeleň	Zastínění dětských hřišť - např. U Vlečky, Dopravní hřiště a skatepark - doplňková výsadba zeleně nebo sezónní plachtové zastínění	3 - doplňující
Doplnění drobné zeleně v centru města	Výkres - intravilán	3.2 Atraktivní veřejná prostranství a zeleň	Doplnění stromu a mobiliáře - křížení Šafova x Pálená, křížení Tylova x Pálená	3 - doplňující
Autobusové zastávky - zastínění	Výkres - intravilán	3.2 Atraktivní veřejná prostranství a zeleň	Aut. Zastávka u divadla - zastínění (zeleň, přístřešek)	3 - doplňující

1.5.2 MITIGAČNÍ OPATŘENÍ (SNIŽUJÍCÍ EMISE CO₂)

Mitigační opatření směřují ke snížení emisí skleníkových plynů, a to buď z vytápění nebo z dopravy (případně i výroby apod., tento typ projektů však není v kompetenci města). Lze je dosáhnout snížením spotřeby energie (zateplením, vyšší efektivitou zdrojů a rozvodů tepla, využitím alternativních paliv aj.) nebo využitím obnovitelných zdrojů energie. Z důvodu zaměření strategie zde nejsou uváděny běžné projekty směřující čistě k energetickým úsporám.

Tabulka 3: Mitigační projekty

Projekt/Záměr	Opatření dle AS (převažující)	Stručná charakteristika včetně AO	Priorita
FVE na objektech města	4.1 Snižování emisí CO ₂ v oblastech energetiky a dopravy	Veřejné objekty potenciálně vhodné pro realizaci FVE - ZŠ Na Lukách, MŠ Luční, Školní jídelna Rumunská, Kotelna Svěpomoc (T.E.S.), DPS Penzion (budova), DPS Penzion (kuchyň), Kotelna Penzion (T.E.S.), Bazén Polička (T.E.S.), ZŠ Masarykova, MŠ Čtyřlístek, TES centrála (T.E.S.), Kotelna Hegerova (T.E.S.), Zimní stadion (T.E.S.), Pohřební služba, Koupaliště (T.E.S.)	1 - vysoká
Dětský domov - přestavba na bytový dům	4.1 Snižování emisí CO ₂ v oblastech energetiky a dopravy	Předpoklad realizace úspor energie v rámci rekonstrukce objektu. Doporučení pro uplatnění adaptačních opatření - akumulace dešťových vod s využitím pro zálivku, vhodná barevnost střechy, stínící prvky, využití OZE - FVE, tepelné čerpadlo.	1 - vysoká
Zateplování objektů T. E. S., zateplení kotelen.	4.1 Snižování emisí CO ₂ v oblastech energetiky a dopravy	Postupné zateplování provozních objektů a kotelen ve správě TES Polička.	2 - střední
Výměna svítidel veřejného osvětlení	4.1 Snižování emisí CO ₂ v oblastech energetiky a dopravy	Výměna svítidel veřejného osvětlení za energeticky úspornější. Probíhá postupně.	3 - doplňující

*Projekt přestavby Dětského domova je uveden také mezi projekty s adaptačním potenciálem

1.5.3 PROJEKTY S ADAPTAČNÍM POTENCIÁLEM

Tato skupina zahrnuje projekty města v různých fázích přípravy, které mají potenciál pro zahrnutí adaptačních nebo mitigačních opatření. Adaptační opatření zde tedy nejsou primárním cílem přípravy projektu, současně je zde však potenciál pro jejich uplatnění jako součást projektu. Lze je však uplatnit pouze u projektů v odpovídajícím stádiu přípravy projektové dokumentace, která zakomponování adaptačních opatření zahrnuje. Uvedená opatření je třeba brát jako příkladná.

Tabulka 4: Projekty s adaptačním potenciálem

Projekt/Záměr	Opatření dle AS (převažující)	Stručná charakteristika včetně AO	Priorita
Dětský domov - přestavba na bytový dům	4.1 Snižování emisí CO ₂ v oblastech energetiky a dopravy	Předpoklad realizace úspor energie v rámci rekonstrukce objektu. Doporučení pro uplatnění adaptačních opatření - akumulace dešťových vod s využitím pro zálivku, vhodná barevnost střechy, stínící prvky, využití OZE - FVE, tepelné čerpadlo.	1 - vysoká

Mezi další projekty s adaptačním potenciálem patří obecně tyto typy projektů:

- Rekonstrukce a výstavba nových budov – v rámci plánovaných rekonstrukcí a zateplování objektů, a především při výstavbě nových je potenciál pro řešení těchto aspektů:
 - možnosti využití OZE (FVE, tepelné čerpadlo, solární kolektory ...)
 - barevnost fasád (preferenze světlých fasád pro odraz záření) a instalace stínících prvků na objekty
 - možnosti realizace zelené střechy, případně zelených stěn
 - vhodné způsoby nakládání s dešťovou a odpadní vodou s cílem jejich dalšího využití (akumulační nádrže, využití šedé vody ...)
 - řešení okolí objektu (zeleň, vodní prvky, propustné povrchy ...)
- Veřejná prostranství a ulice – při návrzích úprav veřejných prostranství a ulic by měly být řešeny také tyto aspekty:
 - dostatečné množství zeleně – vhodně lokalizované stromy a travnaté plochy, zálivka dešťovou vodou
 - podpora zasakování dešťových vod – preference propustných povrchů, vsak vody v zeleni
 - zachytávání a další využití dešťových vod a vytváření vodních prvků
 - aplikace stínících prvků
- Parkoviště
 - propustné povrchy
 - zeleň

Z připravovaných projektů lze tyto principy potenciálně alespoň zčásti uplatnit u těchto investičních akcí města:

- Kompostárna
- Plavecký bazén
- Rekonstrukce ulic – více projektů
- Technická a dopravní infrastruktura lokality Na Rybníce nebo Hegerova

1.5.4 SYSTÉMOVÁ OPATŘENÍ

Systémová opatření směřují k implementaci dlouhodobějších systémových změn, které by měly přispět k naplňování cílů adaptační strategie.

Tabulka 5: Systémová opatření

Projekt/Záměr	Opatření dle AS (převažující)	Stručná charakteristika včetně AO	Priorita
Změna regulačního plánu - FVE	5.1 Systémová opatření pro podporu adaptací ve městě	Změna regulačního plánu za účelem umožnění instalace FVE za jasně daných podmínek.	1 - vysoká
Registrace významných krajinných prvků (VKP)	5.1 Systémová opatření pro podporu adaptací ve městě	Registrace přírodně hodnotných částí zemědělské krajiny jako registrované VKP. Zajišťuje orgán ochrany přírody.	1 - vysoká
Komplexní pozemkové úpravy (KPÚ)	5.1 Systémová opatření pro podporu adaptací ve městě	Dokončení KPÚ v k. ú. Modřec a iniciace KPÚ v k. ú. Polička, Lezník a Střítež	1 - vysoká
Výkupy a směny pozemků pro realizaci adaptačních opatření	5.1 Systémová opatření pro podporu adaptací ve městě	Výkupy a směny pozemků	1 - významný
SDH Polička (nové požární vozidlo)	5.1 Systémová opatření pro podporu adaptací ve městě	Pořízení nového požárního vozidla. Prevence před riziky povodní a požárů.	2 - střední
Aktualizace územního plánu - Změna	5.1 Systémová opatření pro podporu adaptací ve městě	Změna územního plánu zahrnující také doporučení z Adaptační strategie	2 - střední

2 NÁVRH IMPLEMENTACE A MONITORINGU

Hlavní odpovědnost za naplňování Adaptační strategie a realizaci opatření v něm uvedených má vedení města, přičemž rozhodovací odpovědnost (schvalování rozpočtu a investičních záměrů) má zastupitelstvo. V rámci karet opatření jsou rovněž uvedeni předpokládání garanti a nositelé projektů, z velké části se jedná o příslušné odbory městského úřadu. Na Adaptační strategii bude navazuje Akční plán (resp. příprava a schvalování investičních záměrů).

2.1 ZPRÁVA O UPLATŇOVÁNÍ ADAPTAČNÍ STRATEGIE

Adaptační strategii (případně její Akční plán) je vhodné vyhodnocovat a monitorovat. Doporučuje se vypracovávat Zprávu o naplňování Adaptační strategie, která bude sloužit k pravidelnému monitoringu její realizace. Je optimální ji v podmínkách města zpracovat jedenkrát za cca 3-4 roky. Jejím účelem je získat informace o věcném plnění Adaptační strategie a dosažených výstupech a výsledcích. V tomto dokumentu se shromažďují informace o aktuálním stavu realizace dílčích projektů, aktivit a opatření v daném časovém období. Zpráva přináší informace o situaci v uplynulém období. Vyjma stavu realizace jednotlivých projektů je zde vhodné posuzovat také dosaženou změnu odpovídajících ukazatelů (indikátorů).

Monitorovací data u dokončených projektů (indikátory výsledku a výstupu) jsou sbírána po ukončení projektu. Výsledná monitorovací data za jednotlivé projekty a opatření jsou vstupem pro zpracování Zprávy o naplňování Adaptační strategie. Návrh indikátorů je uveden v kartách opatření a shrnut přehledně níže.

Zpráva o naplňování Adaptační strategie by měla mít základní strukturu členěnou dle jednotlivých priorit a adaptačních opatření. Zhodnotí výsledky, kterých bylo dosaženo za dané období a podá informaci o věcném pokroku naplňování Adaptační strategie.

Vyhodnocení bude pro jednotlivé priority a adaptační opatření obsahovat alespoň tyto základní údaje:

- Priorita a adaptační opatření
- Realizované a připravované projekty, aktivity a činnosti a jejich stručný popis
- Vyhodnocení monitorovacích indikátorů u ukončených projektů
- Náklady projektů – skutečné a plánované

Zpráva o naplňování Adaptační strategie by měla sloužit jako jeden z podkladů pro přípravu rozpočtu a rozpočtového výhledu města a pro přípravu Akčního plánu k adaptační strategii na další období. Hodnotící zprávu a návrh akčních plánů na další období lze řešit ve spolupráci s externími specialisty.

2.2 NÁVRH MONITOROVACÍCH INDIKÁTORŮ

Pro potřeby dlouhodobého monitoringu strategie byly navrženy v rámci karet adaptačních opatření tyto monitorovací indikátory. Jedná se o indikátory výstupu a výsledku, které by měly být městem Polička shromažďovány v rámci realizace jednotlivých projektů.

Tabulka 6: Doporučené monitorovací indikátory

Priority	Adaptační opatření	Indikátor
1) ADAPTOVANÁ A STABILNÍ KRAJINA	1.1 Retence vody v krajině a ochrana před povodněmi a erozí	<ul style="list-style-type: none"> ➤ Počet zrealizovaných retenčních prvků ➤ Rozloha revitalizovaných lokalit
	1.2 Ekologicky hodnotná a funkční krajina	<ul style="list-style-type: none"> ➤ Počet zrealizovaných revitalizačních a krajinoformujících prvků
2) UDRŽITELNÉ NAKLÁDÁNÍ S VODOU	2.1 Efektivní nakládání s dešťovou vodou	<ul style="list-style-type: none"> ➤ Rozloha (podíl ploch), z nichž jsou srážkové vody vsakovány, zadržovány či jinak využívány ➤ Plocha nově vytvořených propustných povrchů
	3.1 Adaptační opatření na budovách	<ul style="list-style-type: none"> ➤ Počet objektů s realizovanými adaptačními opatřeními
3) ADAPTACE NA ZVYŠUJÍCÍ SE TEPLoty	3.2 Atraktivní veřejná prostranství a zeleň	<ul style="list-style-type: none"> ➤ Počet nově realizovaných adaptačních opatření ve veřejném prostoru ➤ Plocha revitalizovaných veřejných prostranství s realizovanými AO ➤ Počet realizovaných vodních prvků
	4.1 Snižování emisí CO ₂ v oblastech energetiky a dopravy	<ul style="list-style-type: none"> ➤ Konkrétní realizovaná opatření ➤ Snižování spotřeby energie (GJ/rok) ➤ Instalovaný výkon OZE (kW)
5) SYSTÉMOVÁ OPATŘENÍ	5.1 Systémová opatření pro podporu adaptací ve městě	<ul style="list-style-type: none"> ➤ Nestanoveny

2.3 DALŠÍ OPATŘENÍ PRO IMPLEMENTACI ADAPTAČNÍ STRATEGIE

Níže uvádíme další podrobnosti/podklady pro implementaci Adaptační strategie. Tato doporučení se týkají registrace významných krajinných prvků dle zákona o ochraně přírody a krajiny a doporučení pro územní plánování.

2.3.1 NÁVRH VÝZNAMNÝCH KRAJINNÝCH PRVKŮ DOPORUČENÝCH K REGISTRACI

Další možností ochrany je zákon č. 114/1992 Sb., o ochraně přírody a krajiny, v platném znění, který definuje tzv. **významné krajinné prvky**. Dle ZOPK jsou významné krajinné prvky ekologicky, geomorfologicky nebo esteticky hodnotná část krajiny, utváří její typický vzhled nebo přispívá k udržení její stability.

Podle § 4 odstavce 2 ZOPK: „Významné krajinné prvky jsou chráněny před poškozováním a ničením. Využívají se pouze tak, aby nebyla narušena jejich obnova a nedošlo k ohrožení nebo oslabení jejich stabilizační funkce. K zásahům, které by mohly vést k poškození nebo zničení významného krajinného prvku nebo ohrožení či oslabení jeho ekologicko-stabilizační funkce, si musí ten, kdo takové zásahy zamýšlí, opatřit závazné stanovisko orgánu ochrany přírody. Mezi takové zásahy patří zejména umístování staveb, pozemkové úpravy, změny kultur pozemků, odvodňování pozemků, úpravy vodních toků a nádrží a těžba nerostů. Podrobnosti ochrany významných krajinných prvků stanoví ministerstvo životního prostředí obecně závazným právním předpisem.“ Podrobnosti ochrany významných krajinných prvků však dosud nebyly žádným právním předpisem stanoveny.

Pro potřebu územního plánování a rozhodování v území je potřebné v rámci ÚAP vytvořit kvalitní kompletní vrstvu významných krajinných prvků ze zákona a prvků registrovaných.

Významné krajinné prvky ze zákona

Při stanovování významných krajinných prvků ze zákona (lesy, rašeliniště, vodní toky, rybník, jezero, údolní niva) MŽP doporučuje řídit se výkladem MŽP, resp. definicemi jednotlivých VKP ze zákona (https://www.mzp.cz/cz/vyznamne_krajinne_prvky). Vzhledem k problematickému vymezování údolních niv (nejednoznačnost v definici, tedy rozsahu a způsobu ochrany) byly v rámci projektu AS Polička vymezeny údolní nivy, které se mohou stát součástí územně analytických podkladů zpracovávaných pro SO ORP Polička (jev 23a Významné krajinné prvky) a zároveň podkladem pro rozhodování státní správy a samosprávy v území (v rámci AS Polička byly vymezeny úseky vodních toků a niv vhodných k ochraně a revitalizaci).

Významné krajinné prvky registrované

Významnými krajinnými prvky mohou být i jiné části krajiny, které zaregistruje podle § 6 orgán ochrany přírody jako významný krajinný prvek, např. **mokřady, stepní trávníky, remízy, meze, trvalé travní plochy, naleziště nerostů a zkamenělin, umělé i přirozené skalní útvary, výchozy a odkryvy. Mohou jimi být i cenné plochy porostů sídelních útvarů včetně historických zahrad a parků.** Na území města Poličky bylo doposud navrženo k registraci jen jedno území – lokalita Pod vlečkou (Pod kopcem) z důvodu výskytu vzácných a ohrožených druhů a společenstev.

V roce 2013 byla vydána **Metodická instrukce odboru obecné ochrany přírody a krajiny MŽP k registraci významných krajinných prvků**¹. Metodická instrukce je určena především orgánům ochrany přírody, jejím cílem je sjednotit postup orgánů ochrany přírody při rozhodování o registraci významných krajinných prvků a při změně či zrušení platných rozhodnutí o registraci podle § 6 ZOPK. Metodická instrukce může sloužit dalším orgánům

¹ Věstník MŽP 2013, částka 7, str. 98–113

veřejné správy a účastníkům řízení dle zákona č. 500/2004 Sb., správní řád, ve znění pozdějších předpisů, o registraci VKP.

Průběh registrace VKP

Dle § 6 odst. (1) zákona o ochraně přírody a krajiny Rozhodnutí o registraci významného krajinného prvku vydává orgán ochrany přírody. Účastníkem řízení je vlastník dotčeného pozemku. Rozhodnutí o registraci se oznamuje rovněž nájemci dotčeného pozemku, územně příslušnému stavebnímu úřadu a obci.

Odstavec 1 stanoví, že účastníkem řízení o registraci je vlastník dotčeného pozemku. Není však uvedeno, že je jím „pouze“ nebo „jenom“ či „výlučně“ vlastník pozemku. Je tedy nutno přistupovat k řízení o registraci stejně jako ke každému jinému řízení a okruh účastníků posuzovat ve smyslu příslušných ustanovení správního řádu. Účastníkem všech řízení ve věcech ochrany přírody je i příslušná obec a není vyloučena ani účast občanských sdružení, pokud se do řízení v zákonné lhůtě přihlásí.

Odstavec 2 stanoví náležitosti, které musí rozhodnutí o registraci významného krajinného prvku obsahovat ještě mimo náležitosti dané obecným předpisem o správním řízení. Jedná se jednak o vymezení významného krajinného prvku a o poučení o právních následcích registrace. Vymezení významného krajinného prvku je nejlépe provést výčtem dotčených pozemkových parcel (jejich parcelních čísel v KN) a doporučuje se přiložit mapový zakres, o kterém bude v rozhodnutí uvedeno, že je nedílnou součástí rozhodnutí. Znění poučení o právních následcích registrace musí vycházet ze znění § 4 odst. 2 zákona o ochraně přírody a krajiny, v němž je vymezen způsob ochrany významného krajinného prvku.

Vlastní registrace VKP probíhá standardním postupem platným pro všechna správní řízení. Zejména je nutno dbát na to, aby nebyl opomenut některý z účastníků řízení, jimiž ve smyslu ust. § 6 zákona vlastníci pozemků, na nichž má být VKP registrován, příslušná obec a případně občanská sdružení, pokud se do řízení přihlásí. Stavební úřad není účastníkem řízení.

Nedoporučujeme provádět řízení o registraci VKP, aniž by proběhlo ústní jednání, nejlépe spojené i s pochůzkou na místě samém, na kterém bude vlastníkům znovu osvětlen dopad provedení registrace VKP na užívání pozemků v registrované lokalitě a možnosti, které pro ně z této registrace vyplývají.

Protože registrace VKP není údajem zapisovaným do katastru nemovitostí, není nutno provádět zaměření a vytyčení VKP v terénu. Pro lepší identifikaci lokality je však i pro správní orgán výhodnější, jestliže si zajistí zaměření lomových bodů hranice v souřadnicovém systému S-JTSK a tento seznam souřadnic je součástí podkladů pro registraci VKP. V žádném případě však toto stanovení souřadnic není povinné.

Návrh VKP k registraci

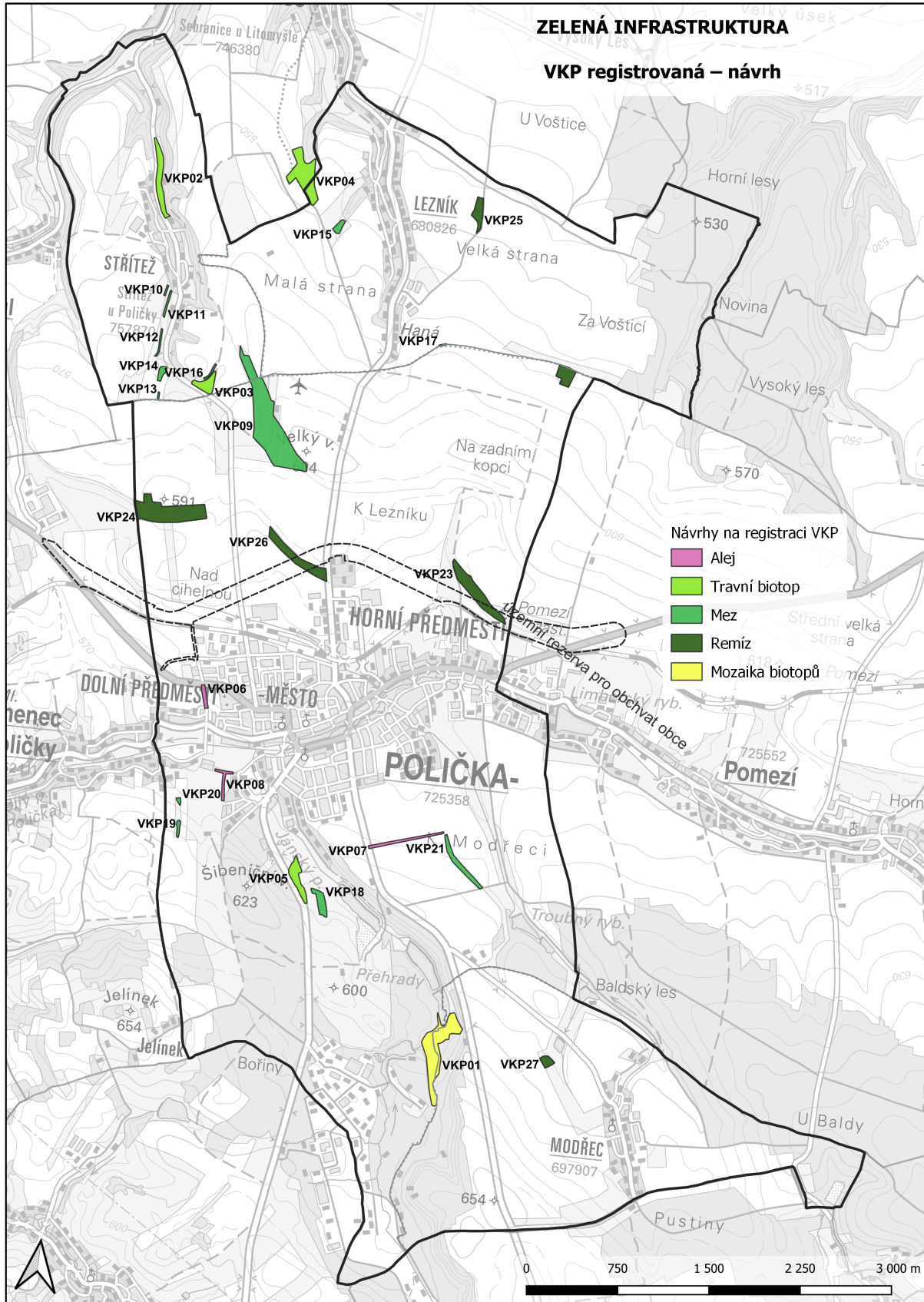
Na území města Polička byly zpracovatelem vytypovány **prvky vhodné k registraci jako významné krajinné prvky**. Jedná se o meze (13), remízy (6), biologicky hodnotné luční porosty (4) a aleje (3).

Tabulka 7: Přírodně hodnotnější plochy na území města Polička doporučené k registraci jako významné krajinné prvky

Kód	Typ	Charakteristika	Lokalizace
VKP01	Mozaika	v minulosti navrhovaný reg VKP Pod vlečkou	niva Jánského potoka a přilehlé svahy nad Přehradami
VKP02	TTP	zalučňená údolnice s vlhkomilnými společenstvy	údolnice pod obcí Střítež
VKP03	TTP	obhospodařovaná louka s vlhkomilnými společenstvy	louka nad protipovodňovým valem pod kopcem Na pasekách
VKP04	TTP	mozaika vlhkých luk a mezí	údolnice nad Kašparovou strání na hranici s obcí Sebranice
VKP05	TTP	zamokřená louka s výskytem orchidejí v minulosti	půdní bloky 6201/4 a 6201/5 nad motokrosem

Kód	Typ	Charakteristika	Lokalizace
VKP06	Alej	stromořadí s hustým stromovým zápojem podél místní komunikace	ulice Starohradská, úsek vedoucí od ul. Hrubínova paralelně se hřbitovem
VKP07	Alej	jednořadá alej podél účelové komunikace	podél účelové komunikace vedoucí mezi půdními bloky 5103/1 a 5101
VKP08	Alej	liniová izolační zeleň v zemědělsky obhospodařovaném a urbanizovaném území	mezi zemědělským družstvem v Poličce, kynologickým cvičišťem a ul. U Liboháje
VKP09	Mez	soustava mezí na Velkém vrchu	meze pod kopcem Velký vrch západně od letiště
VKP10	Mez	mez jihozápadně nad zástavbou	nad jižní části sídla Střítež
VKP11	Mez	mez jihozápadně nad zástavbou	nad jižní části sídla Střítež
VKP12	Mez	mez jihozápadně nad zástavbou	nad jižní části sídla Střítež
VKP13	Mez	nově založený liniový remíz	pod polem zvaným Mokřiny při hranici Stříteže s Poličkou
VKP14	Mez	zachovalé meze nad výraznou údolnicí	v jižní části Stříteže, naproti kopci Na pasekách
VKP15	Mez	zachovalé meze nad výraznou údolnicí	lokality v dolcích, v údolnici nad Leznickou studánkou
VKP16	Mez	zachovalá mez pod kopcem Na pasekách	mez pod východním svahem kopce Na Pasekách
VKP17	Mez	fragment meze v zorněné krajině	lokality U leznických hranic, JV od zemědělského družstva v Lezníku
VKP18	Mez	mez a remíz nad motokrosem	nad motokrosem
VKP19	Mez	mez v obhospodařované krajině	lokality Hana
VKP20	Mez	mez v obhospodařované krajině	lokality Hana
VKP21	Mez	víceřadá zeleň podél cyklostezky	úsek cyklostezky v lokalitě K Modřeci
VKP22	Remíz	remíz s hustým zápojem v lokalitě v blízkosti lesního komplexu	v lokalitě U voštických hranic
VKP23	Remíz	rozsáhlejší remíz na svažitém pozemku	v lokalitě Na předním kopci
VKP24	Remíz	rozsáhlejší remíz na svažitém pozemku	v lokalitě Stráně v západní části města
VKP25	Remíz	kvalitní remíz s povrchově tekoucí vodou	pod názvem Remízek v lokalitě Velká strana východně od Lezníku
VKP26	Remíz	rozsáhlejší remíz na svažitém pozemku	u silnice II/360 severně nad městem Polička
VKP27	Remíz	remíz v obhospodařované krajině	nad Modřeckým rybníkem

Obrázek 1: Vytipované prvky k registraci jako významné krajinné prvky



Ekologicky významné prvky

Krajinné prvky, které jsou součástí obhospodařované zemědělské půdy v rámci půdních bloků LPIS, nebo k nim bezprostředně přiléhají, si mohou zemědělci či vlastníci pozemků zaevidovat jako krajinné prvky v rámci evidence ekologicky významných prvků, která se řídí podle zákona č. 252/1997 Sb., o zemědělství, v platném znění. Jedná se o plochy osvobozené od daně z nemovitých věcí dle § 4 odst. 1 písm. k) bodu 2 zákona o dani z nemovitých věcí. Krajinnými prvky dle nařízení vlády č. 307/2014 Sb., o stanovení podrobností evidence využití půdy podle užitelských vztahů, jsou: mez, terasa, travnatá údolnice, skupina dřevin, stromořadí, solitérní dřevina, příkop a mokřad.

2.3.2 NÁVRH ÚPRAV ÚZEMNÍHO PLÁNU

Níže uvádíme doporučení pro úpravy územního plánu města Polička.

Souhrn doporučení pro úpravu územního plánu (ÚP Polička – úplné znění po vydání Změny č. 3) v rámci další chystané změny ÚP:

- Mokřad v bývalém rybníku v k. ú. Lezník je v rámci ÚP veden jako návrhová plocha vodní a vodohospodářská pod označením Z111 (plocha pro obnovu vodní nádrže) → doporučujeme zachovat stávající potenciálně hodnotná mokřadní společenstva z důvodu podpory mokřadních druhů a z důvodu zachování retenční kapacity plochy (napuštěná vodní nádrž zmenší retenční prostor plochy)
- Tůň v bývalém hliníku v západní části města je v rámci ÚP součástí návrhových ploch smíšených výrobních pod označením Z77 a Z78 a návrhové plochy silniční dopravy pod označením Z92 (napojení ze silnice I/34 s propojením do stávající komunikace v ul. P. Jilemnického) → navrhujeme zachovat alespoň část plochy hliníku jako zeleň z důvodu podpory biodiverzity v území (zachování tůně, péče o stěny hliníku pro podporu druhů hmyzu, ptáků)
- Zalučňená údolnice pod obcí Střítež je v rámci ÚP součástí návrhové plochy smíšené obytné pod označením Z20 (pro výstavbu rodinných domů) → navrhujeme lokalitu vypustit a zachovat stávající přírodně hodnotnou louku z důvodu podpory vlhkomilných lučních společenstev a z důvodu zachování retenční schopnosti území
- Niva Jánského potoka po levém břehu u koupaliště je v rámci ÚP součástí návrhové plochy sportu pod označením Z42 (pro výstavbu sportovního areálu) → navrhujeme zde nastavit maximální plochu zástavby z důvodu zajištění alespoň části nezastavěné plochy pro zachování nivy toku a jejích funkcí (retence, akumulace a infiltrace povrchového odtoku, ovlivnění mikroklimatu)
- Ke zvážení (nutná koordinace s územním plánem obce Sebranice): přesun v současnosti chybějících v ÚP vymezených LBK 9 a LBK 11 po druhé straně účelové komunikace z důvodu zachování pohledového horizontu na krajinu v Sebranicích a většího zastínění komunikace
- Zachovat prostupnost krajiny mezi plochami výroby v severozápadní části města – v návrhové ploše Z81 pro plochu výroby vymežit místní/účelovou komunikaci

Regulační plán MPZ Polička

Polička má schválen regulační plán městské památkové zóny Polička z roku 2010. Prioritou tohoto RP je ochrana kulturních a historických hodnot v historickém centru města.

Regulační plán představuje zásadní omezení pro instalaci fotovoltaických elektráren na střechy domů v celém území MPZ. Je zde proto doporučeno změnit regulační plán a umožnit instalaci FVE za jasně daných podmínek, které současně zajistí ochranu kulturních a památkových hodnot v území. Nezbytná je zde spolupráce s Národním památkovým ústavem (NPÚ).

2.4 FINANČNÍ NÁSTROJE VHODNÉ PRO REALIZACI ADAPTAČNÍCH A MITIGAČNÍCH OPATŘENÍ

Níže uvádíme přehled hlavních finančních nástrojů umožňující podporu adaptačních a mitigačních opatření.

Operační program Životní prostředí 2021 – 2027

- Specifický cíl 1.1 Podpora energetické účinnosti a snižování emisí skleníkových plynů
 - Aktivita 1.1.1 Snižování energetické náročnosti veřejných budov a veřejné infrastruktury
 - Aktivita 1.1.2 Snižování energetické náročnosti/zvýšení účinnosti technologických procesů
 - Aktivita 1.1.3 Zlepšení kvality vnitřního prostředí veřejných budov
 - Aktivita 1.1.4 Zvýšení adaptability veřejných budov na změnu klimatu
 - Aktivita 1.1.5 Výstavba nových veřejných budov, které budou splňovat parametry pro pasivní nebo plusové budovy
- Specifický cíl 1.3 Podpora přizpůsobení se změně klimatu, prevence rizika katastrof a odolnosti vůči nim s přihlédnutím k ekosystémovým přístupům
 - Aktivita 1.3.1 Podpora přírodně blízkých opatření v krajině a sídlech
 - Aktivita 1.3.2 Zpracování studií a plánů
 - Aktivita 1.3.3 Realizace protipovodňových opatření
 - Aktivita 1.3.4 Realizace opatření ke zpomalení odtoku, pro vsak, retenci a akumulaci srážkové vody, zelené střechy, opatření pro využití šedé vody a řízenou dotaci podzemních vod
 - Aktivita 1.3.5 Podpora preventivních opatření proti povodním a suchu
- Specifický cíl 1.4 Podpora přístupu k vodě a udržitelného hospodaření s vodou
 - Aktivita 1.4.1 Výstavba čistíren odpadních vod; dobudování a výstavba kanalizací
- Specifický cíl 1.6 Posilování ochrany a zachování přírody, biologické rozmanitosti a zelené infrastruktury, a to i v městských oblastech, a snižování všech forem znečištění
 - Aktivita 1.6.1 Podpora přírodních stanovišť a druhů a péče o nejcennější části přírody a krajiny

Společná zemědělská politika 2023 – 2027

- AGROENVIRONMENTÁLNĚ-KLIMATICKÁ OPATŘENÍ
 - Zatravňování orné půdy
 - Biopásy

Národní program Životní prostředí

- 1. Prioritní oblast: Voda
 - Podoblast 1: Snižování množství vypouštěného znečištění povrchových vod (kofinancování OPŽP 2014–2020)
 - 1.1.A – Výstavba kanalizace za předpokladu existence vyhovující čistírny odpadních vod v aglomeraci, výstavba oddílné kanalizace za předpokladu související výstavby, modernizace a intenzifikaci čistírny odpadních vod včetně decentralizovaných řešení likvidace odpadních vod (domácí čistírny odpadních vod nejsou podporovány);
 - 1.1.B – Výstavba, modernizace a intenzifikace čistíren odpadních vod.
 - Podoblast 2: Zajištění dodávek pitné vody v odpovídající velikosti a množství (kofinancování OPŽP 2014–2020)

- 1.2.A – Výstavba a modernizace úpraven vody a zvyšování kvality zdrojů pitné vody včetně výstavby a modernizace systémů (technické opatření) pro ochranu zdrojů pitné vody v jejich bezprostřední blízkosti, sloužící veřejné potřebě;
- 1.2.B – Výstavba a dostavba přivaděčů a rozvodových sítí pitné vody včetně souvisejících objektů sloužících veřejné potřebě
- Podoblast 3: Čistota povrchových i podzemních vod
 - 1.3.D – Výstavba, modernizace a intenzifikace čistíren odpadních vod (domácí čistírny odpadních vod nejsou podporovány)
- Podoblast 4: Preventivní protipovodňová opatření
 - 1.4.A – Environmentálně citlivá obnova a údržba vodních ploch a toků -Pozn.: Podpora je určena fyzickým osobám.
 - 1.4.B – Projektová příprava pro projekty zaměřené na realizaci přírodě blízkých protipovodňových opatření
- Podoblast 5: Udržitelné a efektivní hospodaření s vodou v obcích
 - 1.5.A – Akumulace a využití srážkových vod u obytných domů a jiných typů budov.
 - 1.5.B – Akumulace a využití odpadních vod vyčištěných na požadovanou kvalitu na území obce nebo u obytných domů a jiných typů budov na území obce se nacházejících
 - 1.5.C – Akumulace a zpracování kalů vznikajícího při čištění odpadních vod k jeho dalšímu využití
 - 1.5.D – Projektová příprava pro projekty zaměřené na hospodaření se srážkovou vodou
 - 1.5.E – Hospodaření se srážkovými vodami v intravilánu obcí (financováno z NPO)
- Podoblast 6: Zdroje vody a zlepšení dodávek pitné vody
 - 1.6.A – Průzkum, posílení a budování zdrojů pitné vody
 - 1.6.B – Přivaděče a rozvodné sítě pitné vody včetně souvisejících objektů a zdrojů, úpravný vody
- Podoblast 8: Zajistění povodňové ochrany intravilánu (v urbanizovaném území)
 - 1.8.A - Realizace protipovodňových opatření s širokým využitím přírodě blízkých prvků v urbanizovaném území (financováno z NPO)
- 4. Prioritní oblast: Příroda a krajina
 - Podoblast 2: Obnova ekologické stability krajiny
 - 4.2.A – Výkup pozemků vodních toků a podél vodních toků
 - 4.2.B – Výkup pozemků dotčených povodňovým vývojem koryt vodních toků nebo tam, kde došlo k zaplavení či podmáčení pozemků v důsledku působení biotických činitelů (např. činností bobra) za účelem renaturace
 - 4.2.E – Projektová příprava pro projekty zaměřené na revitalizace a renaturace vodních toků, obnovu ekostabilizačních funkcí vodních a na vodu vázaných ekosystémů a realizaci přírodě blízkých opatření cílených na zpomalení povrchového odtoku vody a protierozní ochranu
- 5. Prioritní oblast: Životní prostředí ve městech a obcích

- Podoblast 4: Zlepšení funkčního stavu zeleně ve městech a obcích
 - 5.4.A – Zakládání a obnova ploch zeleně včetně doprovodných vodních prvků přírodě blízkého charakteru a realizace opatření k zajištění podmínek pro existenci volně žijících živočichů v sídlech

Integrovaný regionální operační program 2021 – 2027

- Priorita 2: Zelená infrastruktura měst a obcí a ochrana obyvatelstva
 - Specifický cíl 2.1: Podpora přizpůsobení se změně klimatu, prevence rizika katastrof a odolnosti vůči nim, s přihlédnutím k ekosystémovým přístupům
 - Aktivita: Pořízení materiálně-technického vybavení a vytvoření hmotných podmínek pro ZS IZS
 - Specifický cíl 2.2: Posilování ochrany a zachování přírody, biologické rozmanitosti a zelené infrastruktury, a to i v městských oblastech, a omezování všech forem znečištění
 - Aktivita Zelená infrastruktura ve veřejném prostranství měst a obcí
 - ucelené (komplexní) projekty veřejných prostranství zaměřené na zelenou infrastrukturu (modrou i zelenou složku), ozelenění, biodiverzitu a související opatření v řešeném území nezbytná pro rozvoj a zlepšení kvality ekosystémových služeb měst a obcí; o revitalizace a modernizace stávajících veřejných prostranství
 - revitalizace a úprava nevyužívaných ploch
- Priorita 6: Rozvoj městské mobility
 - Specifický cíl 6.1: Podpora udržitelné multimodální městské mobility v rámci přechodu na uhlíkově neutrální hospodářství
 - Infrastruktura pro bezpečnou nemotorovou dopravu:
 - výstavba, modernizace a rekonstrukce komunikací pro pěší v trase nebo v křížení pozemní komunikace s vysokou intenzitou dopravy;
 - zvyšování bezpečnosti nemotorové dopravy stavebními úpravami komunikací pro pěší a pro cyklisty a instalací prvků zklidňujících dopravu v nehodových lokalitách;
 - doprovodná část projektu: pro zvýšení bezpečnosti nemotorové dopravy nezbytné přímo související stavební úpravy pozemní komunikace.
 - Infrastruktura pro cyklistickou dopravu
 - výstavba, modernizace a rekonstrukce komunikací pro cyklisty k dopravě do zaměstnání, škol a za službami, včetně doprovodné infrastruktury;
 - výstavba, modernizace a rekonstrukce vyhrazených komunikací pro cyklisty na hlavních trasách cyklistické dopravy v ČR, včetně doprovodné infrastruktury;
 - realizace doprovodné cyklistické infrastruktury při vyhrazených komunikacích pro cyklisty s vysokou intenzitou dopravy.

Další zdroje:

- Norské fondy – realizace pro opatření obsažených adaptační strategii
- Dotace Pardubického kraje (např. na projektovou dokumentaci)
- Nová zelená úsporám (zahrnuje i Děšřovku) – jen pro rodinné a bytové domy